

Zarządzenie Nr 19/2012

Kierownika Ośrodka Pomocy Społecznej w Bukowinie Tatrzańskiej

z dnia 18 października 2012r.

w sprawie: wdrożenia Procedury postępowania interwencyjnego w sytuacjach kryzysowych związanych z przemocą w rodzinie w Gminie Bukowina Tatrzańska.

Na podstawie art. 6 ust. 1 i ust 2 pkt 3 ,art. 9a ust. 1 i ust. 9 oraz art. 9d ustawy z dnia 29 lipca 2005 roku o przeciwdziałaniu przemocy w rodzinie (Dz.U. z 2005 r. Nr 180 ,poz. 1493 z późn. zm.)

zarządzam, co następuje:

§ 1.

Wprowadzam procedurę postępowania interwencyjnego w sytuacjach kryzysowych związanych z przemocą w rodzinie w Gminie Bukowina Tatrzańska, stanowiącą załącznik nr 1 do niniejszego Zarządzenia.

§ 2.

Zarządzenie wchodzi w życie z dniem podpisania.

Załącznik nr 1
do Zarządzenia nr 9/2012
Kierownika OPS w Bukowinie Tatrzańskiej
z dnia 18 października 2012r.

PROCEDURA
postępowania interwencyjnego
w sytuacjach kryzysowych
związanych z przemocą w rodzinie
w Gminie Bukowina Tatrzańska

ZASADY PIERWSZEGO KONTAKTU Z OSOBĄ DOŚWIADCZAJĄCĄ PRZEMOCY W RODZINIE

Podczas rozmowy z ofiarą przemocy należy:

- zapewnić ofiarę, że jesteśmy po to, by jej pomóc, przeznaczyć na rozmowę tyle czasu, ile potrzebuje ofiara;
- w rozmowie unikać określenia „ofiara”; lepiej mówić „osoba poszkodowana” „krzywdzona”;
- okazać szacunek i zrozumienie,
- docenić odwagę zgłoszenia się „przerwania milczenia”, uważnie wysłuchać relacji z przebiegu zdarzeń;
- uważnie słuchać wypowiedzi koncentrując się na wszystkich sygnałach, które mogą świadczyć o doznawaniu przemocy, skoncentrować się na silnych stronach, zasobach ofiary;
- jasno określić, że to czego doznaje jest przemocą (nie kłótnią konfliktem rodzinnym), podkreślić, że przemoc jest przestępstwem, nikt nie ma prawa do stosowania przemocy,
- powiedzieć, że przemoc w rodzinie jest częstym i groźnym przestępstwem, dotyka wielu rodzin;
- zapewnić ofiarę, że nie jest winna temu, co się stało; nikt nie ma prawa - bez względu na okoliczności – stosować przemocy;
- dać wsparcie i zapewnić, że ma prawo się bronić
- dać konkretne informacje na temat możliwości działania, ale też ewentualnych przeszkód, trudności, które mogą pojawić się po wszczęciu procedury;
- koncentrować się na sprawach najpilniejszych i celach możliwych do osiągnięcia.

KONTAKT ZE SPRAWCĄ PRZEMOCY DOMOWEJ

Sprawca przemocy domowej powinien dostać wyraźny komunikat:

- stosowanie różnych form przemocy wobec innych jest przestępstwem ściganym przez prawo;
- jego postępowanie znalazło się w kręgu zainteresowania wymiaru sprawiedliwości;
- prawo jest po stronie pokrzywdzonych, ofiary przemocy będą chronione i otrzymają potrzebną pomoc i wsparcie;
- jego postępowania nie można w żaden sposób usprawiedliwiać.

Rozmowy ze sprawcą przemocy domowej powinny być prowadzone z pełną stanowczością.

Jeśli sprawca mimo ostrzeżeń nie zmieni swojego zachowania, natychmiast należy zastosować wszelkie zapowiadane wcześniej sankcje.

W przeciwnym wypadku wzrasta jego poczucie bezkarności i przemoc może się nasilić.

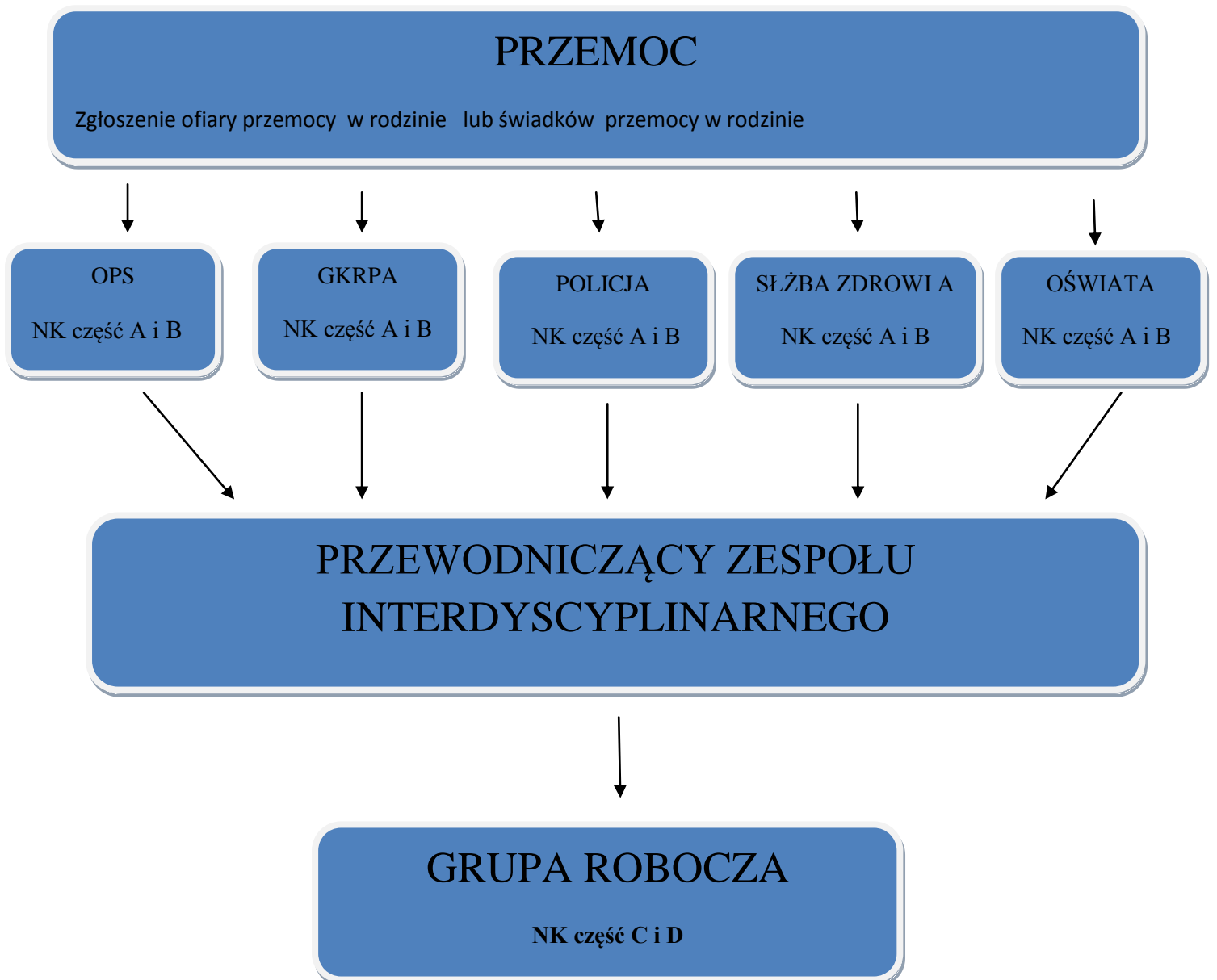
**PROCEDURA POSTĘPOWANIA INTERWENCYJNEGO W SYTUACJI
WYSTĄPIENIA PRZEMOCY W RODZINIE**

Schemat postępowania interwencyjnego:



**PROCEDURA POSTĘPOWANIA INTERWENCYJNEGO W SYTUACJI
WYSTĄPIENIA PRZEMOCY W RODZINIE**

Schemat postępowania interwencyjnego:

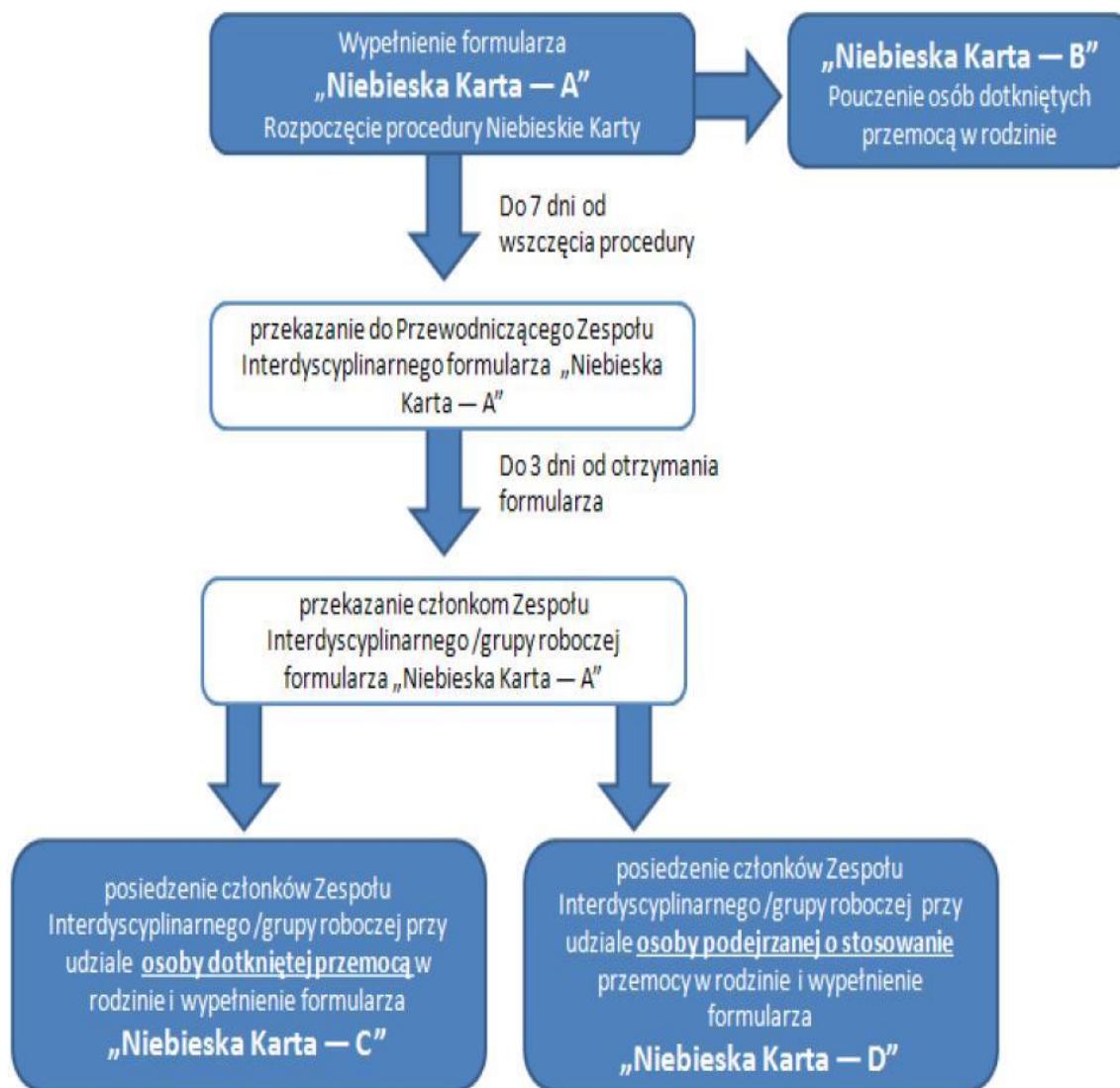


PROCEDURA „NIEBIESKIE KARTY”.

1. Procedura „Niebieskie Karty” obejmuje ogół czynności podejmowanych i realizowanych przez przedstawicieli :
 - a) Jednostek organizacyjnych pomocy społecznej,
 - b) Gminnych Komisji Rozwiązywania Problemów Alkoholowych,
 - c) Policji,
 - d) Oświaty ,
 - e) Ochrony zdrowia,w związku z uzasadnionym podejrzeniem zaistnienia przemocy w rodzinie.
2. Wszczęcie procedury następuje przez wypełnienie w obecności ofiary formularza **„Niebieska Karta — A”** przez przedstawiciela jednego z podmiotów wymienionych w punkcie 1.
3. Przekazanie ofierze formularza **„Niebieska Karta — B”**.
4. Przekazanie wypełnionego formularza „Niebieska Karta — A” do przewodniczącego zespołu interdyscyplinarnego następuje niezwłocznie, nie później niż w terminie 7 dni od dnia wszczęcia procedury. Kopię wypełnionego formularza „Niebieska Karta — A” pozostawia się u wszczynającego procedurę.
5. Przewodniczący zespołu interdyscyplinarnego po otrzymaniu formularza „Niebieska Karta — A” niezwłocznie, nie później niż w ciągu 3 dni od dnia jego otrzymania, przekazuje go członkom zespołu interdyscyplinarnego lub powołanej tym celu grupy roboczej. Przewodniczący zwołuje posiedzenie członków zespołu interdyscyplinarnego lub powołanej grupy roboczej.
6. Na posiedzeniu członkowie zespołu interdyscyplinarnego lub powołanej grupy roboczej w obecności zaproszonej ofiary przemocy /obecność nie jest obowiązkowa/, wypełniają formularz **„Niebieska Karta — C ”** ponadto dokonują analizy sytuacji rodziny i opracowują indywidualny plan pomocy .
7. Przewodniczący zespołu interdyscyplinarnego wzywa sprawcę przemocy na spotkanie zespołu interdyscyplinarnego lub grupy roboczej w celu wypełnienia formularza **„Niebieska Karta — D”**

Spotkania z ofiarą przemocy w rodzinie, oraz sprawcą przemocy w rodzinie, nie mogą być organizowane w tym samym miejscu i czasie.

Schemat postępowania w przypadku uruchomienia procedury „Niebieska Karta”



DZIAŁANIA POSZCZEGÓLNYCH PRZEDSTAWICIELI INTYTUCJI NA RZECZ OSÓB I RODZIN UWIKŁANYCH W PRZEMOC

DZIAŁANIA

CZŁONKOWÓW ZESPOŁU INTERDYSCYPLINARNEGO LUB GRUPY ROBOCZEJ

1. udzielają pomocy osobie, co do której istnieje podejrzenie, że jest dotknięta przemocą w rodzinie;
2. podejmują działania w stosunku do osoby, wobec której istnieje podejrzenie, że stosuje przemoc w rodzinie, w celu zaprzestania stosowania tego rodzaju zachowań;
3. opracowują indywidualny plan pomocy dla osoby, co do której istnieje podejrzenie, że jest dotknięta przemocą w rodzinie, i jej rodziny, który zawiera propozycje działań pomocowych; Indywidualny plan pomocy obejmuje ogół działań podejmowanych przez osobę, co do której istnieje podejrzenie, że jest dotknięta przemocą w rodzinie, oraz podmioty określone w niniejszej procedurze w celu poprawy sytuacji życiowej tej osoby oraz jej rodziny.
4. rozstrzygają o braku zasadności podejmowania działań.
5. Członkowie zespołu interdyscyplinarnego lub grupy roboczej podejmują działania w stosunku do sprawcy przemocy w rodzinie, w szczególności:
 - 1) diagnozują sytuację rodziny, co do której istnieje podejrzenie, że jest dotknięta przemocą;
 - 2) przekazują informacje o konsekwencjach popełnianych czynów;
 - 3) motywują do udziału w programach oddziaływań korekcyjno-edukacyjnych;
 - 4) przeprowadzają rozmowę pod kątem nadużywania alkoholu, środków odurzających, substancji psychotropowych lub leków;
6. przekazują informacje o koniecznych do zrealizowania działaniach w celu zaprzestania stosowania przemocy w rodzinie.
7. Jeżeli osoba, wobec której istnieje podejrzenie, że stosuje przemoc w rodzinie, nadużywa alkoholu, członkowie zespołu interdyscyplinarnego lub grupy roboczej kierują tę osobę do gminnej komisji rozwiązywania problemów alkoholowych.
8. Przekazywanie do Komisji mieszkań socjalnych wniosków dot. pierwszeństwa przydzielenia mieszkania socjalnego osobie, rodzinie ubiegającej się o przydzielenie mieszkania socjalnego w której występuje przemoc.

DZIAŁANIA

PRACOWNIKA SOCJALNEGO OŚRODKA POMOCY SPOŁECZNEJ

- 1) diagnozuje sytuację i potrzeby osoby, co do której istnieje podejrzenie, że jest dotknięta przemocą w rodzinie;
- 2) udziela kompleksowych informacji o:
 - a) możliwościach uzyskania pomocy, w szczególności psychologicznej, prawnej, socjalnej i pedagogicznej, oraz wsparcia, w tym o instytucjach i podmiotach świadczących specjalistyczną pomoc na rzecz osób dotkniętych przemocą w rodzinie,
 - b) formach pomocy dzieciom doświadczającym przemocy w rodzinie oraz o instytucjach i podmiotach świadczących tę pomoc,
 - c) możliwościach podjęcia dalszych działań mających na celu poprawę sytuacji osoby, co do której istnieje podejrzenie, że jest dotknięta przemocą w rodzinie;
- 3) organizuje niezwłocznie dostęp do pomocy medycznej, jeżeli wymaga tego stan zdrowia osoby, co do której istnieje podejrzenie, że jest dotknięta przemocą w rodzinie;
- 4) zapewnia osobie, co do której istnieje podejrzenie, że jest dotknięta przemocą w rodzinie, w zależności od potrzeb, schronienie w całodobowej placówce świadczącej pomoc, w tym w szczególności w specjalistycznym ośrodku wsparcia dla ofiar przemocy w rodzinie;
- 5) może prowadzić rozmowy z osobami, wobec których istnieje podejrzenie, że stosują przemoc w rodzinie, na temat konsekwencji stosowania przemocy w rodzinie oraz informuje te osoby o możliwościach podjęcia leczenia lub terapii i udziale w programach oddziaływań korekcyjno-edukacyjnych dla osób stosujących przemoc w rodzinie.

DZIAŁANIA

PRZEDSTAWICIELA GMINNEJ KOMISJI ROZWIĄZYWANIA PROBLEMÓW ALKOHOLOWYCH

- 1) diagnozuje sytuację i potrzeby osoby, co do której istnieje podejrzenie, że jest dotknięta przemocą w rodzinie;
- 2) organizuje niezwłocznie dostęp do pomocy medycznej, jeżeli wymaga tego stan zdrowia osoby, co do której istnieje podejrzenie, że jest dotknięta przemocą w rodzinie;
- 3) zapewnia osobie, co do której istnieje podejrzenie, że jest dotknięta przemocą w rodzinie, w zależności od potrzeb, schronienie w całodobowej placówce świadczącej pomoc, w tym w szczególności w specjalistycznym ośrodku wsparcia dla ofiar przemocy w rodzinie;
- 4) może prowadzić rozmowy z osobami, wobec których istnieje podejrzenie, że stosują przemoc w rodzinie, na temat konsekwencji stosowania przemocy w rodzinie oraz informuje te osoby o możliwościach podjęcia leczenia lub terapii i udziale w programach oddziaływań korekcyjno-edukacyjnych dla osób stosujących przemoc w rodzinie.

DZIAŁANIA

FUNKCJONARIUSZA POLICJI

- 1) udziela osobie, co do której istnieje podejrzenie, że jest dotknięta przemocą w rodzinie, niezbędnej pomocy, w tym udziela pierwszej pomocy;
- 2) organizuje niezwłocznie dostęp do pomocy medycznej, jeżeli wymaga tego stan zdrowia osoby, co do której istnieje podejrzenie, że jest dotknięta przemocą w rodzinie;
- 3) podejmuje, w razie potrzeby, inne niezbędne czynności zapewniające ochronę życia, zdrowia i mienia osób, co do których istnieje podejrzenie, że są dotknięte przemocą w rodzinie, włącznie z zastosowaniem na podstawie odrębnych przepisów w stosunku do osoby, wobec której istnieje podejrzenie, że stosuje przemoc w rodzinie, środków przymusu bezpośredniego i zatrzymania;
- 4) przeprowadza, o ile jest to możliwe, z osobą, wobec której istnieje podejrzenie, że stosuje przemoc w rodzinie, rozmowę, w szczególności o odpowiedzialności karnej za znęcanie się fizyczne lub psychiczne nad osobą najbliższą lub inną osobą pozostającą w stałym lub przemijającym stosunku zależności od osoby, wobec której istnieje podejrzenie, że stosuje przemoc w rodzinie, albo nad małoletnim lub osobą nieporadną ze względu na jej stan psychiczny lub fizyczny, oraz wzywa osobę, wobec której istnieje podejrzenie, że stosuje przemoc w rodzinie, do zachowania zgodnego z prawem i zasadami współżycia społecznego;
- 5) przeprowadza na miejscu zdarzenia, w przypadkach niecierpiących zwłoki, czynności procesowe w niezbędnym zakresie, w granicach koniecznych do zabezpieczenia śladów i dowodów przestępstwa podejmuje działania mające na celu zapobieganie zagrożeniom mogącym występować w rodzinie, w szczególności składa systematyczne wizyty sprawdzające stan bezpieczeństwa osoby, co do której istnieje podejrzenie, że jest dotknięta przemocą w rodzinie, w zależności od potrzeb określonych przez zespół interdyscyplinarny lub grupę roboczą.

DZIAŁANIA

PRZEDSTAWICIELA SŁUŻBY ZDROWIA

- 1) w ramach procedury przedstawiciel ochrony zdrowia każdorazowo udziela osobie, co do której istnieje podejrzenie, że jest dotknięta przemocą w rodzinie, informacji o możliwościach uzyskania pomocy i wsparcia oraz o uprawnieniu do uzyskania bezpłatnego zaświadczenia lekarskiego o ustaleniu przyczyn i rodzaju uszkodzeń ciała związanych z użyciem przemocy w rodzinie.
- 2) jeżeli stan zdrowia osoby, co do której istnieje podejrzenie, że jest dotknięta przemocą w rodzinie, wymaga przewiezienia jej do podmiotu leczniczego, formularz „Niebieska Karta — A” wypełnia przedstawiciel podmiotu leczniczego, do którego osoba ta została przewieziona.

- 3) przedstawicielem ochrony zdrowia uprawnionym do działań jest osoba wykonująca zawód medyczny, w tym lekarz, pielęgniarka, położna i ratownik medyczny.

DZIAŁANIA

PRZEDSTAWICIELA OŚWIATY

- 1) udziela kompleksowych informacji o:
- a) możliwościach uzyskania pomocy, w szczególności psychologicznej, prawnej, socjalnej i pedagogicznej, oraz wsparcia, w tym o instytucjach i podmiotach świadczących specjalistyczną pomoc na rzecz osób dotkniętych przemocą w rodzinie,
 - b) możliwościach podjęcia dalszych działań mających na celu poprawę sytuacji osoby, co do której istnieje podejrzenie, że jest dotknięta przemocą w rodzinie;
- 2) organizuje niezwłocznie dostęp do pomocy medycznej, jeżeli wymaga tego stan zdrowia osoby, co do której istnieje podejrzenie, że jest dotknięta przemocą w rodzinie;
- 3) zapewnia osobie, co do której istnieje podejrzenie, że jest dotknięta przemocą w rodzinie, w zależności od potrzeb, schronienie w całodobowej placówce świadczącej pomoc, w tym w szczególności w specjalistycznym ośrodku wsparcia dla ofiar przemocy w rodzinie;
- 4) może prowadzić rozmowy z osobami, wobec których istnieje podejrzenie, że stosują przemoc w rodzinie, na temat konsekwencji stosowania przemocy w rodzinie oraz informuje te osoby o możliwościach podjęcia leczenia lub terapii i udziale w programach oddziaływań korekcyjno-edukacyjnych dla osób stosujących przemoc w rodzinie.
- 5) diagnozuje sytuację i potrzeby osoby, co do której istnieje podejrzenie, że jest dotknięta przemocą w rodzinie, w tym w szczególności wobec dzieci;
- 6) udziela kompleksowych informacji rodzicowi, opiekunowi prawnemu, faktycznemu lub osobie najbliższej o możliwościach pomocy psychologicznej, prawnej, socjalnej i pedagogicznej oraz wsparcia rodzinie, w tym o formach pomocy dzieciom świadczonych przez instytucje i podmioty w zakresie specjalistycznej pomocy na rzecz osób dotkniętych przemocą w rodzinie.

ZAKOŃCZENIE PROCEDURY „NIEBIESKIE KARTY”

Zakończenie procedury następuje w przypadku:

- 1) ustania przemocy w rodzinie i uzasadnionego przypuszczenia o zaprzestaniu dalszego stosowania przemocy w rodzinie oraz po zrealizowaniu indywidualnego planu pomocy
- 2) rozstrzygnięcia o braku zasadności podejmowania działań.

Zakończenie procedury wymaga udokumentowania w formie protokołu podpisanego przez przewodniczącego zespołu interdyscyplinarnego, który powinien zawierać:

- 1) dane dotyczące osób, wobec których realizowana była procedura;
- 2) datę rozpoczęcia i zakończenia procedury;
- 3) opis podjętych działań w ramach procedury.

O zakończeniu procedury powiadamia się podmioty uczestniczące w procedurze.

**OŚRODKI WSPARCIA
DLA OFIAR PRZEMOCY W RODZINIE
NA TERENIE POWIATU TATRZAŃSKIEGO**

Zgodnie z art. 6 ust 2 pkt 3 ustawy o przeciwdziałaniu przemocy w rodzinie do zadań gminy należy zapewnienie osobom dotkniętym przemocą w rodzinie miejsc w ośrodkach wsparcia.

Na terenie Powiatu tatrzańskiego funkcjonuje:

Tatrzański Ośrodek Interwencji Kryzysowej i Wsparcia Ofiar Przemocy w Rodzinie

ul. Makuszyńskiego 9
34-500 Zakopane
tel. 018 206 44 54
oik.zakopane@op.pl

Zakres usług Ośrodka Wsparcia dla Ofiar Przemocy:

- Pomoc psychologiczna
- Pomoc socjalna (praca socjalna)
- Pomoc prawna
- Psychoterapia
- Hostel

Problemy w jakich udzielana jest pomoc:

- Konflikty rodzinne
- Samobójstwa
- Przemoc domowa
- Agresja
- Utraty - żałoba, żal
- Wypadki, katastrofy

W realizacji swoich zadań ośrodki współpracują z instytucjami zajmującymi się przeciwdziałaniem przemocy w rodzinie.

Zasady funkcjonowania Ośrodka:

- 1) do ośrodka przyjmowane są osoby – ofiary przemocy w rodzinie, niezależnie od posiadanego dochodu,
- 2) do ośrodka powinny trafiać osoby, dla których wyczerpane zostały wszystkie formy pomocy dostępne na poziomie gminy,
- 3) przyjęcie następuje bezpośrednio na wniosek osoby potrzebującej lub za pośrednictwem instytucji udzielającej dotychczasowego wsparcia,
- 4) instytucja zgłaszająca osobę do specjalistycznego ośrodka ma obowiązek wcześniejszego ustalenia z kierownikiem ośrodka możliwości przyjęcia tej osoby w danej chwili.
Ponadto przekazuje dokumentację wraz z diagnozą oraz szczegółową informacją o udzielonej pomocy .

5) czas pobytu w ośrodku wynosi 3 miesiące.

W przypadku braku miejsc w Ośrodku w Zakopanem Ośrodek wszczyna procedurę umieszczenia w innym najbliższym położonym ośrodku wsparcia.

Powiatowy Specjalistyczny Ośrodek Wsparcia dla Ofiar Przemocy w Rodzinie i Ośrodek Interwencji Kryzysowej

Adres:

Ul. Dąbrowskiego 139
32 - 600 Oświęcim

Telefon:

Tel. (033) 847 46 48 lub 847 45 55

Tarnowski Ośrodek Interwencji Kryzysowej i Wsparcia Ofiar Przemocy

Adres:

Szarych Szeregów 1
33-101 Tarnów (małopolskie)

Telefon:

(0-14) 655-36-36
(0-14) 655-66-59

Ośrodek Interwencji Kryzysowej w Krakowie

Adres:

Radziwiłłowska 8b
31-026 Kraków (małopolskie)

Telefon:

(0-12) 421-92-82
(0-12) 421-82-42

Ośrodek dla Osób Dotkniętych Przemocą w Krakowie

Adres:

os. Krakowiaków 46
31-964 Kraków

Telefon:

Tel. 12 425 81 70

Ośrodek Interwencji Kryzysowej w Bochni

Adres:

Karolina 14D
32-700 Bochnia (małopolskie)

Telefon:

(0-14) 611-28-92

Ośrodek Interwencji Kryzysowej i Poradnictwa w Myślenicach

Adres:

Jagiellońska 4
32-400 Myślenice (małopolskie)

Telefon:

(0-12) 274-43-35
0 510 13 23 96

Ośrodek Interwencji Kryzysowej w Suchej Beskidzkiej

Adres:

Mickiewicza 31
34-200 Sucha Beskidzka (małopolskie)

Telefon:

(0-33) 874 21 01
0800-120-121

Ośrodek Interwencji Kryzysowej w Radocy

Adres:

Dworska 9
34-100 Radocza (małopolskie)

Telefon:

(33) 873 10 01

Sadecki Ośrodek Interwencji Kryzysowej**Adres:**

Śniadeckich 10 a
33-300 Nowy Sącz (małopolskie)

Telefon:

Sekretariat : (18)4490430

Fax: (18)4490731

Dyżuranci: (18)4490495

Nowotarski Ośrodek Interwencji Kryzysowej**Adres:**

ul. Szafarska 39
34-400 Nowy Targ

Telefon:

Tel. 18 266 42 07

TRANSPORT OSÓB WYMAGAJĄCYCH UMIESZCZENIA W OŚRODKU WSPARCIA

Ośrodek Pomocy Społecznej w Bukowinie Tatrzańskiej nie posiada w swoim zasobie samochodu służbowego .

Transport osób wymagających umieszczenia w Ośrodku Wsparcia może odbywać się:

- własnym transportem danej osoby
- pojazdem komunikacji publicznej –BUS
- w szczególnie trudnych sytuacjach osoby wymagające umieszczenie w Ośrodku Wsparcia będą transportowane TAXI - nr tel. 662 969 377.